

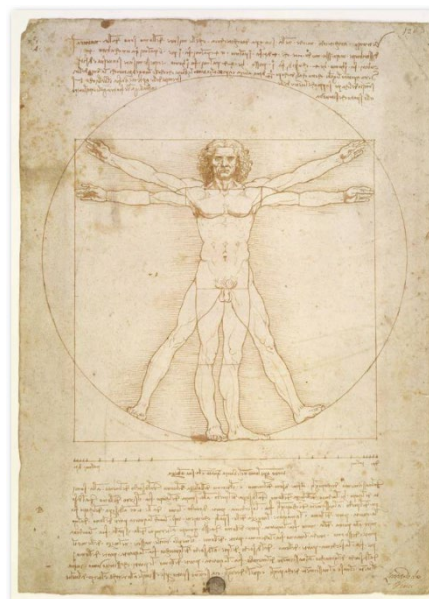
---

**CHARTRE ETHIQUE ET  
RESPONSABILITE SOCIETALE  
D'ENTREPRISE**

---



**RESOLUMENT HUMAIN**



*« L'art le plus difficile n'est pas de choisir les hommes mais de donner aux hommes qu'on a choisis toute la valeur qu'ils peuvent avoir. »*

Napoléon BONAPARTE

**Page de couverture :**

[Source photo](#) écologie et digital

[L'Homme de Vitruve](#) par Léonard de VINCI.

Il est le symbole des idéaux de la Renaissance et de l'humanisme, courant culturel où l'art, la science et la philosophie n'étaient qu'un et où **l'Homme était au centre de l'univers** > **l'humain au cœur de l'activité SYNAPTURE, chap.2 de la charte.**

## Table des matières

<b>I)</b>	<b>Déclaration des engagements RSE de SYNAPTURE .....</b>	<b>4</b>
a)	Politique générale .....	4
b)	Intégrité dans les activités d'entreprise .....	4
c)	Harmonie avec l'environnement .....	4
d)	Respect des normes de travaux .....	5
e)	Harmonie avec la société .....	5
<b>II)</b>	<b>Nos engagements dans le domaine des ressources humaines .....</b>	<b>7</b>
a)	Protéger la santé et l'intégrité physique de nos collaborateurs .....	7
b)	Lutter contre toute forme de discrimination .....	8
c)	Favoriser le bien-être au travail.....	9
c1 -	Respect de l'équilibre entre vie privée et vie professionnelle.....	9
c2 -	Ambiance de travail .....	10
c3 -	Un nouveau cadre de vie : un lieu où l'on se sent bien.....	11
d)	Valoriser et développer nos collaborateurs .....	12
e)	Développer les bonnes pratiques managériales .....	14
<b>III)</b>	<b>Consommation responsable .....</b>	<b>16</b>
a)	Une politique zéro papier avec PULSE .....	16
b)	Limiter notre empreinte environnementale directe .....	16
c)	Une gestion responsable de nos déchets .....	18
d)	Des matériaux écologiques dans les locaux SYNAPTURE .....	18
e)	Un partenariat SYNAPTURE-GESTIPRO écoresponsable .....	19
<b>IV)</b>	<b>Intégrité économique .....</b>	<b>22</b>
a)	L'éthique des affaires.....	22
b)	Respect de nos engagements RSE .....	23
c)	De l'importance de l'éthique managériale .....	23

CONVICTIONS

# Nos engagements RSE



INTEGRITE

HARMONIE

SYNAPTURE 

RESPECT

## I) Déclaration des engagements RSE de SYNAPTURE

Notre déclaration repose sur les principes de la responsabilité sociale et sociétale de l'entreprise.

### a) Politique générale

Pour se développer en tant qu'entreprise respectée, le groupe **SYNAPTURE** doit prendre conscience de sa responsabilité sociétale.

Cela implique une perspective mondiale et la remise en question critique de toutes ses activités locales.

Afin de garantir cela en permanence, **SYNAPTURE** a formulé des principes à l'échelle de l'entreprise consignés dans un code international à appliquer conformément à la législation nationale et avec le sens social requis.

### b) Intégrité dans les activités d'entreprise

1. Chaque entreprise du groupe **SYNAPTURE** se doit de **développer et de proposer des produits et des services utiles**, de haute qualité, sûrs, **fiables et d'utilisation aisée**, tout en assurant **la sécurité des informations et en se souciant de l'environnement**.
2. Chaque entreprise du groupe **SYNAPTURE** se doit de préserver une concurrence équitable, ouverte et libre afin d'entretenir des relations normales et saines avec les institutions politiques, les administrations gouvernementales, les citoyens et les organisations.
3. Chaque entreprise du groupe **SYNAPTURE** est responsable de la gestion et de la protection de ses propres informations ainsi que de celles de ses clients.

### c) Harmonie avec l'environnement

- Chaque entreprise du groupe **SYNAPTURE** se doit de prendre la responsabilité, en tant que citoyenne du monde, **d'œuvrer volontairement et activement à la préservation de l'environnement**. Pour cela, le groupe a adopté une **politique de zéro papier** et a développé un **outil de gestion des documents en lignes** : **PULSE** (<https://www.synapture.fr/pulse>).

- Chaque entreprise du groupe **SYNAPTURE**, ainsi que tous ses employés, s'engage à chercher, puis à **mettre en œuvre des innovations technologiques** qui reflètent les préoccupations en **matière d'environnement** et à participer aux activités en cours afin de le préserver.

#### d) Respect des normes de travaux

- Chaque entreprise du groupe **SYNAPTURE**, s'assure d'un **environnement de travail sûr** facilitant **l'exécution des tâches** de ses salariés, en **respectant les caractéristiques individuelles de chacun** et en **encourageant leur autonomie et leur créativité**.
- Chaque entreprise du groupe **SYNAPTURE** s'engage à respecter les droits dits « individuels » de ses partenaires (clients, fournisseurs, collaborateurs) et à veiller à **créer un environnement de travail chaleureux, exempt de toute discrimination**.
- Aucune entreprise du groupe **SYNAPTURE** n'autorise **le travail forcé**, ni l'exploitation de l'enfant par le travail. **La violation des droits de l'homme** n'existe pas chez **SYNAPTURE**.

#### e) Harmonie avec la société

- Chaque entreprise du groupe **SYNAPTURE** s'engage à **participer** activement aux activités qui contribuent à la collectivité.
- Chaque entreprise du groupe **SYNAPTURE** s'engage à **respecter** la culture régionale et nationale de son pays d'origine et agit de façon à **contribuer à son développement**.
- Chaque entreprise du groupe **SYNAPTURE** doit **garantir** une **communication optimale avec la collectivité**, en veillant activement à **fournir des informations correctes et objectives sur l'entreprise**.

# L'HUMAIN au de l'activité SYNAPTURE

Humaniste : adjectif

*Relatif à l'humanisme philosophique ; qui met l'homme au centre de ses préoccupations. Personne qui a foi en l'humain. L'homme comme la mesure de toute chose.*

Une ESN au service de la transformation digitale et des collaborateurs qui la font, dont l'enjeu est de créer et d'améliorer le lien social. Où le collaborateur est la place centrale. Où l'objectif est dans son épanouissement au sein de SYNAPTURE via la participation collaborative et l'appartenance à la structure où qu'il soit affecté. Et qu'enfin, il ait toute l'aide nécessaire à l'accomplissement de sa mission de consulting favorisant son intégration chez le client. Une ESN à l'écoute de ses clients dans l'accompagnement et la compréhension de ses besoins.

« *Ensemble, on va plus loin !* »

## II) Nos engagements dans le domaine des ressources humaines

**SYNAPTURE** sous l'impulsion de la Direction Générale et de la Direction des Ressources Humaines, s'engage à :

- ✚ protéger ses collaborateurs,
- ✚ favoriser leur bien-être au travail,
- ✚ valoriser leurs compétences : savoir-être et savoir-faire
- ✚ promouvoir le dialogue social
- ✚ mettre en place des bonnes pratiques managériales

### a) Protéger la santé et l'intégrité physique de nos collaborateurs



**SYNAPTURE** prend toutes les mesures nécessaires pour assurer la sécurité et protéger la santé physique et mentale de ses salariés. Nos principaux engagements dans ce domaine sont les suivants :

- ✓ Chaque année, des simulations de situations d'urgence (incendie, par exemple) sont réalisées pour préparer les équipes à réagir face à une urgence potentiellement dangereuse.
- ✓ Nos salariés peuvent être exposés aux risques de maladies infectieuses (Covid-19). **SYNAPTURE** reste réactive (port du masque obligatoire, politique de vaccination interne entreprise, télétravail mis en place et visio-conférences, gel hydroalcoolique à disposition, distanciation sociale et réaménagement du réfectoire, aération des parties communes, désinfection des locaux, suivi particulier : nouvelles au téléphone lors du congé maladie, enfin soutien psychologique à l'ensemble des collaborateurs).
  - DUER actualisé.



- *Maintenir le lien social*
- ✓ Des aménagements d'horaires sont proposés pour tenir compte du confort des salariés (périodes caniculaires, distance géographique importante, télétravail hybride ...)
- ✓ Des actions de préventions de risques sont appliquées (informations) :
  - Risque de chutes.
  - Risques psychosociaux (surcharge de travail, pénibilité du travail, stress, troubles musculosquelettiques, harcèlement...)
  - Port de charges.
  - Temps passé devant l'ordinateur avec des pauses oculaires régulières.
- ✓ Des actions d'information et de formation sont dispensées à l'ensemble des collaborateurs (médecine du travail, brochures, affichages, intranet...)
- ✓ Des adaptation du poste de travail en interne et en télétravail sont proposées (conception des postes, choix des équipements, fiches explicatives, pause, méthodes de travail et de production : cadence et lutte contre le travail monotone et répétitif...)
- ✓ Des séances de gymnastique et/ou de yoga sont instaurées au sein des locaux de **SYNAPTURE**, une fois/semaine.



- ✓ **SYNAPTURE** privilégie l'écoute et le dialogue social au sein des équipes et en BetoBe ou relation de proximité avec le manager. Le relationnel est basé sur la confiance et la transparence favorisant la cohésion sociale en impliquant les Teams et améliorant la performance de l'entreprise.

## b) Lutter contre toute forme de discrimination

La discrimination est interdite. Les articles du code du travail prévoient notamment l'application du principe de non-discrimination dans le cadre du travail, et ce dans de nombreuses situations : l'embauche d'un nouveau salarié, le licenciement d'un salarié, le renouvellement d'un contrat,

la mutation ou promotion à un autre poste en interne, le salaire et toutes les formes de rémunération, la formation, le reclassement, ou les tâches confiées.

**SYNAPTURE** n'applique pas les 23 critères de **discrimination** (voir tableau, p. suivante).

L'article 1 de la LOI n° 2008-496 du 27 mai 2008 nous donne une liste de 23 critères de discrimination :

Âge	Etat de santé	Opinions politiques	Apparence physique	Vulnérabilité résultant de la situation économique
Sexe	Handicap	Activités syndicales	Nom	Capacité à s'exprimer dans une langue autre que le Français
Origine	Caractéristiques génétiques	Opinions philosophiques	Moeurs	Domiciliation bancaire
Identité du genre	Orientations sexuelle	Perte d'autonomie	Lieu de résidence	Grossesse
Situation de famille	Croyances, appartenance, non appartenance à une religion	Appartenance/non appartenance à une ethnie ou une nation		

Cette interdiction s'applique à toutes les étapes de la vie professionnelle de nos collaborateurs : embauche, évolution salariale ou de carrière.

### c) Favoriser le bien-être au travail<sup>1</sup>

*Au sein des bureaux, le bien-être n'est pas toujours au rendez-vous. Améliorer la qualité de vie de nos salariés est une priorité absolue chez **SYNAPTURE** afin de les rendre, non seulement, plus sereins et épanouis, mais aussi plus productifs.*

#### c1 - Respect de l'équilibre entre vie privée et vie professionnelle

La société **SYNAPTURE** s'engage à promouvoir au quotidien le respect des repos et des durées maximales autorisées de travail.

<sup>1</sup> <https://www.dynamique-mag.com/article/idees-ameliorer-bien-etre-travail.10287>

SYNAPTURE sensibilise sur le **droit à la déconnexion** :

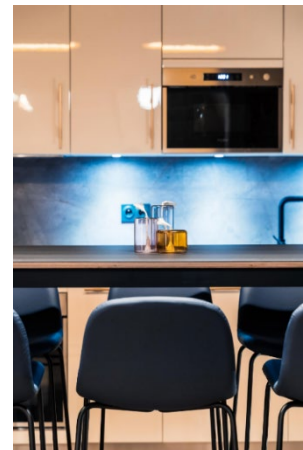
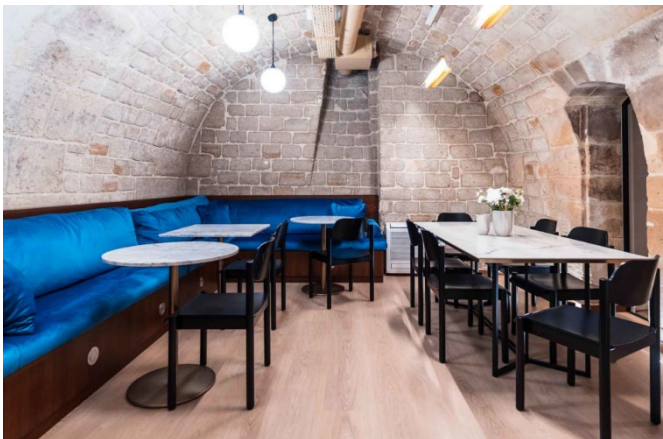
- ✚ pas de travail à la maison,
- ✚ pas de mails le week-end, ni en soirée, ni lors des congés (vacances, maladie).
- ✚ Déconnexion des plateformes Web
- ✚ Respect des pauses déjeuners
- ✚ Plages horaires fixes en télétravail



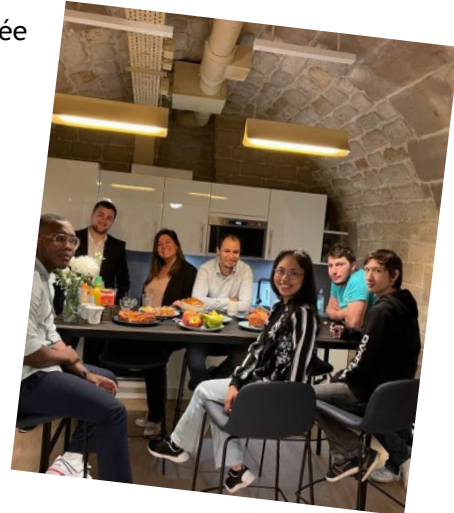
## c2 - Ambiance de travail

SYNAPTURE dresse une liste d'idées récréatives :

- ✚ **Une salle dédiée au repos et à la détente** : fauteuils en velours bleus (couleur inspirant le calme intérieur, favorisant l'imagination et le rêve. C'est aussi l'allégorie de la **paix**). Un lieu de partage et de convivialité (repas, réception, pause-café...)



- ✚ Pour améliorer l'ambiance au sein de l'espace de travail et rassembler nos salariés, des ateliers restent l'occasion de détendre nos équipes, SYNAPTURE invite ses collaborateurs à participer à des activités de TeamBuilding et de développement personnel.
- ✚ « Après l'effort, le réconfort. » SYNAPTURE est organisatrice d'événements : Afterworks, déjeuners au sein de ses locaux ou au restaurant, anniversaires, repas de fêtes de fin d'année, Hackathon, soirée SYNAPTURE/partenariats ...



### c3 - Un nouveau cadre de vie : un lieu où l'on se sent bien

En 2019, SYNAPTURE acquiert des bureaux de 220m<sup>2</sup> au 10 rue Saint Nicolas, sur deux niveaux avec 4 entrées indépendantes : deux côtés cours et deux côtés rues. Entre Bastille et Gare de Lyon, ce local est situé dans un quartier vivant et très central.

Le premier enjeu était donc de faire de ce lieu un cadre de travail agréable au quotidien pour les collaborateurs. L'objectif était également de faire ressentir l'ADN de la marque, pour deux raisons fédérer les collaborateurs et renforcer la marque employeur, mais aussi un objectif d'image car

SYNAPTURE accueille ses clients dans ses locaux.

3 valeurs fortes propres à SYNAPTURE :

- ✚ L'échange : valeur essentielle à l'entreprise, qui est à l'origine même de la conception de son outil.
- ✚ La modernité : inhérente à la dimension innovante du secteur d'activité de la marque.
- ✚ Le premium : lié à la clientèle de la marque.

Des espaces séparés en étant « ensemble »

L'équipe SYNAPTURE est principalement composée de deux corps de métiers : des commerciaux et des développeurs ayant chacun des modalités de travaux différentes. L'idée est de séparer ces métiers tout en les rapprochant. L'un ne va pas sans l'autre.

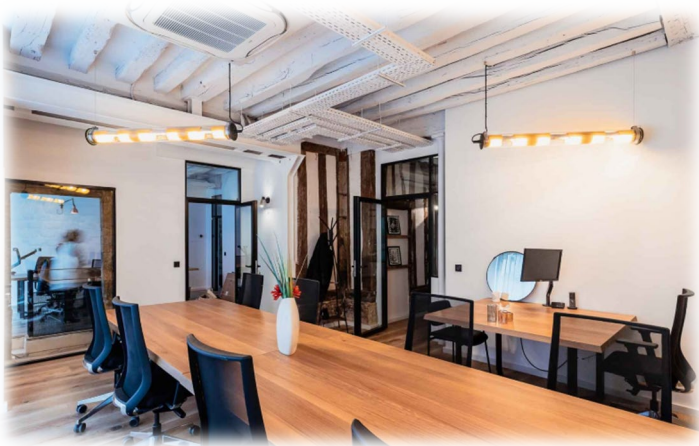


Au premier niveau, se trouvent, le bureau du CEO, un espace pour les commerciaux et un autre pour les développeurs dans un **esprit de coworking**.

Le sous-sol est quant à lui **destiné à la communication, à l'échange et au partage** à travers des salles de réunions, une salle de sport et un espace commun dédié à la détente, aux pauses et aux repas.

**Cloisonner ne veut pas dire séparer**. Il fallait garder le sens premier de **SYNAPTURE**, celui « d'être ensemble ». Comment ? Place aux vitres permettant de **garder le contact, de se voir, de se sentir dans un ensemble, de garder l'esprit communautaire**.

Le cadre est embelli par des poutres en bois apparentes (plafond), des murs en pierre, un parquet en bois. Les locaux **allient l'ancien et la modernité** apportant une image forte, **celle de la continuité et de la solidité** (dureté de la pièce). Les matières sont mises en valeurs apportant une touche de sobriété, de chic et de chaleur. Le style est épuré offrant **un cadre de travail et un accueil clientèle agréable et confortable**.



#### d) Valoriser et développer nos collaborateurs

##### Nos opportunités d'embauches :

Notre secteur d'activité est **ouvert à tous collaborateurs**, quel que soit son horizon et sa qualification. Plus que la formation initiale, ce sont les **savoir-être et savoir-faire** qui constituent le véritable **passport pour l'embauche** au sein de **SYNAPTURE**.

**SYNAPTURE** contribue à la **formation** et à l'**insertion professionnelle** par l'intermédiaire du **stage** et de l'**alternance** soucieuse d'offrir une première expérience à ses futurs collaborateurs.

Chez **SYNAPTURE** vous gagnerez en **expertise** grâce à une **solide expérience** effectuée à travers des **missions riches et variées** au plan technique et technologique.

### Nos parcours : la place accordée au mérite :

SYNAPTURE dispose de nombreux parcours interne proposés à ses collaborateurs ayant, par leur contribution, démontré **leur capacité à évoluer**. Que ce soit d'un poste de collaborateur vers un poste de management, du suivi client vers la fonction commerciale, de **nombreuses passerelles sont offertes à nos salariés pour favoriser leur évolution professionnelle**.

### Evaluation annuelle de la performance :

Notre démarche d'évaluation annuelle est fondée sur une **logique d'amélioration continue**. L'entretien annuel de performance est l'occasion pour les managers d'**échanger avec leurs collaborateurs sur l'année écoulée, sur les réussites et les difficultés rencontrées et de déterminer conjointement les actions à prendre pour l'exercice suivant**.

### Entretiens de développement professionnel :

SYNAPTURE s'inscrit dans une démarche **d'entretiens de développement professionnel**. L'objectif est **d'accompagner nos collaborateurs** tout au long de leur parcours professionnel afin de leur permettre de **donner le meilleur d'eux-mêmes**.

### Gestion des Talents :

La politique de *Gestion des Ressources Humaines* accorde beaucoup de place à la **notion d'anticipation**. Une revue des effectifs est réalisée chaque année afin de mettre en place **les plans de succession** permettant de planifier le développement des compétences et le remplacement des postes-clés de l'entreprise, nécessaires à la pérennité de SYNAPTURE. Le but étant de mettre en **adéquation les ressources humaines et la stratégie de l'entreprise** sur le long terme.

### Politique de formation :



**Transmettre et former sont essentiels** chez SYNAPTURE. La formation se fait en interne et sur le terrain. La dimension technique est forte. Il est nécessaire de **réactualiser ses connaissances** pour suivre **l'évolution technologique**, rapide, et **répondre aux besoins spécifiques de la clientèle**.

Une politique de formation est mise en œuvre :

- ✚ conventions nationales,
- ✚ actions ponctuelles réalisées sur chacun des sites,
- ✚ intervention d'entreprises extérieures.

### **E-learning**

SYNAPTURE met à la disposition des collaborateurs, la **plateforme de E-learning UDEMY** permettant la formation à distance.

En interne, **SYNAPTURE** organise des **workshops** ou atelier de présentation et de formation technique. Ces workshops sont animés par nos **experts externes** ou internes. Une **communauté** attentive, travaillant en équipe, **partageant des connaissances et des compétences**, vous **accompagne** dans les projets chez nos clients grâce aux **retours d'expériences**, au **suivi managérial**.

Le budget de formation hors action interne était de 9000 euros pour l'année 2021.



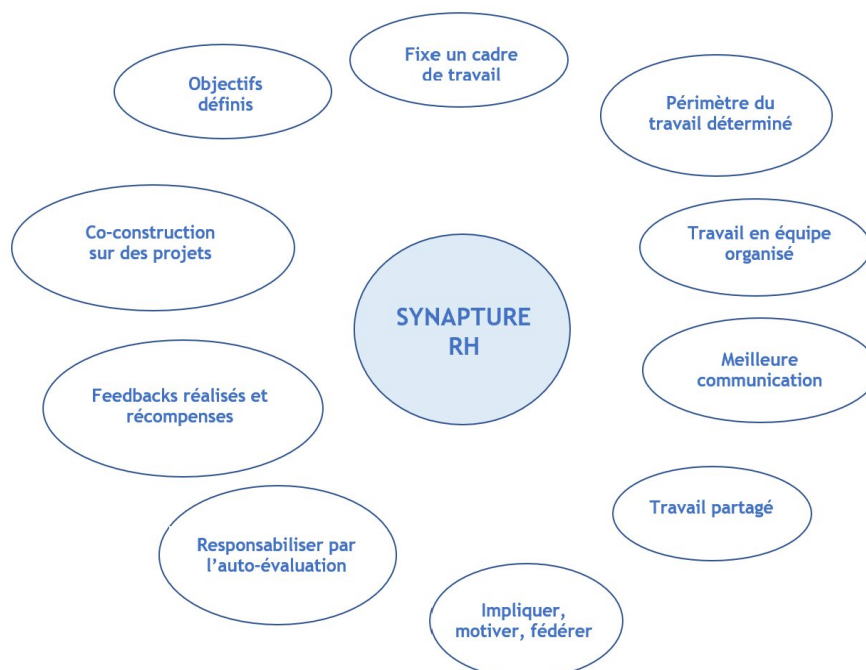
Notre politique salariale : évolution du pouvoir d'achat

**SYNAPTURE** contribue au maintien du pouvoir d'achat de ses collaborateurs. Celui-ci est aligné sur l'indice des prix à la consommation.

**SYNAPTURE** poursuit cet engagement tant que les indicateurs économiques permettront de le faire.

**SYNAPTURE** en tant qu'**ESN** est membre de la fédération **SYNTEC** qui définit le statut des salariés. Celle-ci fait partie du top 10 des conventions collectives **les plus généreuses en matière de primes**.

### e) Développer les bonnes pratiques managériales



# L'ENVIRONNEMENT AU DE LA STRATEGIE SYNAPTURE

*Développer une politique environnementale favorable à la réduction de son empreinte sur l'écosystème : gestion des déplacements, gestion des ressources (eau, électricité...), réduction des déchets, investissant dans l'innovation (aide à la transition digitale des entreprises) en misant sur la dématérialisation 100% écoresponsable.*





### III) Consommation responsable

#### a) Une politique zéro papier avec PULSE

**SYNAPTURE** conduit une politique papier responsable, dont l'objectif est de **réduire, voire de supprimer la consommation de papier** luttant, ainsi, contre **la déforestation**.

L'impression est fortement déconseillée. **SYNAPTURE** ne l'applique plus dans ses locaux. Il n'y a plus d'imprimantes dans les espaces de travail. **Les échanges et la production sont digitalisés** : mails, smartphone, PC portable individuel, plateforme collaborative Web **PULSE** et gestion électronique des documents via la GED.

**SYNAPTURE** vous aide, vous conseille et **développe pour vous une plateforme web vous permettant de collaborer et de gérer vos documents d'entreprise où que vous soyez et sur n'importe quel support (mobile, tablette, PC ou Mac)**. Une plateforme améliorant le travail collaboratif en un espace virtuel centralisant les outils métiers et permettant aux collaborateurs de partager des documents de travail via une interface simple et flexible.

**PULSE** facilite la coordination et le travail entre collaborateurs, le **partage simple** des documents et informations.

La plateforme **PULSE** s'intègre parfaitement dans le système d'information de l'entreprise. Elle peut **interagir** avec les applications métiers et logiciels (signature électronique, boîte mails, GED Alfresco, Suite CRM, SAP, API...). **PULSE** est **intégrée** avec **la GED ALFRESCO** permettant ainsi de gérer de grands volumes de fichiers. En associant **PULSE** à **ALFRESCO**, vous intégrez la GED au cœur des processus métiers de votre entreprise.

Les échanges se font, également, en face à face sur place. L'usage de la visioconférence ou Web conférence est utilisé **évitant les déplacements inutiles et l'usage de l'avion et de la voiture** (la réduction des émissions des voyages d'affaires en avion passerait de 1,1 à 3,8 milliards de tonnes de CO<sub>2</sub> entre 2020 et 2050).

#### b) Limiter notre empreinte environnementale directe

L'activité de **SYNAPTURE** ne génère pas **d'impact direct majeur** sur l'environnement<sup>2</sup>. Néanmoins l'entreprise, soucieuse d'appliquer à son fonctionnement les principes de responsabilité sociale, **s'engage à réduire son impact sur l'environnement** en diminuant ses émissions de CO<sub>2</sub> par **une gestion active de sa consommation d'énergie et de ses déplacements professionnels**.

---

<sup>2</sup> <https://www.ecoconso.be/fr/content/quelle-pollution-le-numerique-entraîne-t-il-sur-lenvironnement>

L'action est de privilégier les **transport en commun**. SYNAPTURE est situé à 10mn à pied de la gare de Lyon et à 5 mn des lignes 1, 5 et 8 du métro. Les bus parisiens fonctionnent à **l'électricité ou bien au biogaz**. Ensuite, à 15mn à pied, se trouve une station/borne de recharge pour les véhicules électrique (Bd de Charonne).

Les pauses déjeuners se réalisent au sein des locaux de SYNAPTURE grâce à son coin repas/cuisine équipée (lave-vaisselle = économie d'eau). Les collaborateurs peuvent emporter leur panier et/ou préparer leur repas. SYNAPTURE est idéalement situé dans un quartier dynamique, riche en restaurants et supérettes où il est possible de s'y rendre à **pied**.

Enfin, pour limiter les déplacements, SYNAPTURE, instaure le **télétravail** hybride ou à 100%. Grâce à la plateforme Web PULSE, les collaborateurs peuvent travailler et rester productifs **n'importe où**. (télétravailler 1 jour par semaine permet d'économiser chaque année 230 kg de CO<sub>2</sub> par travailleur)

Parallèlement, SYNAPTURE mène **des actions environnementales** pour **recycler** ses déchets et **sensibiliser les collaborateurs** aux éco gestes :

- ✓ éteindre l'ordinateur lorsque qu'il n'est plus utilisé,
- ✓ utilisation de LED,
- ✓ utilisation de détecteur de présence
- ✓ tri régulier des mails (clean Day),
- ✓ Installation de blocs multiprises avec interrupteur « Marche/arrêt »
- ✓ bouton de veille pour ordinateur utilisé lors des pauses (pause-café ou déjeuner, échange téléphonique)
- ✓ utilisation de PC portables (50 à 80% moins énergivore qu'un PC bureau)
- ✓ utilisation de moteur de recherche écoresponsable (Qwant, Lilo, Ecosia)

SYNAPTURE agit pour développer le **Green IT** (ensemble de technologie permettant de réduire l'impact technologique/informatique sur l'environnement, sa consommation et ses émissions de carbone) :

- ✓ **écoconception** (développement d'outils numériques plus rapides, plus fonctionnels, moins consommateurs d'énergie)
- ✓ **innovation dans l'interopérabilité des machines** faciles à intégrer dans le système d'information évitant la multiplication des outils web.
- ✓ **Innovation dans la pérennité des outils applicatifs** par des mises à jour successives et régulières optimisant leur utilisation tout en apportant des améliorations.
- ✓ **Lutte contre l'obsolescence des outils grâce aux logiciels libres dit « open source <sup>3</sup>»** : des

---

<sup>3</sup> <https://ecoresponsable.numerique.gouv.fr/publications/videos-vers-un-numerique-ecoresponsable/episode-5-lutter-obsolescence-grace-au-logiciel-libre/>

logiciels utilisés comme on le souhaite par l'utilisation de leur code source ou recette de fabrication. Chacun peut utiliser et améliorer le code source et le partager au monde entier. Il existe des communautés de développeurs de par le monde agissant en synergie dans ce concept. **SYNAPTURE** y a toute sa place, et notamment avec son outil de **GED ALFRESCO** dont il est éditeur en France, sa **plateforme PULSE** que l'entreprise développe et améliore continuellement.

- ✓ **Réduction énergivore des datacenters** : la plateforme **PULSE** comme la **GED Alfresco** fonctionnent sur le web (Cloud) par l'utilisation de serveurs dégageant beaucoup de chaleur et ayant besoin d'être refroidit. **SYNAPTURE** est en partenariat avec **Online (groupe Iliad/Free)** qui généralise le *processus adiabatique*, principe réfrigérant 100% naturel (aucun gaz réfrigérant, consommation électrique faible) à tous ces datacenters. Adieu la climatisation !

### c) Une gestion responsable de nos déchets

**SYNAPTURE** met en place un tri sélectif par l'utilisation de bacs de tri (emballage, alimentaire, ordures ménagères, piles et ampoules...).

Les déchets triés et jetés sont alors recyclés évitant la surconsommation et permettant sa réutilisation :

- ✓ Economie des ressources naturelles
- ✓ Evite le gaspillage
- ✓ Réduit les émissions de carbone



**À chaque bac ses déchets !!!**

### d) Des matériaux écologiques dans les locaux SYNAPTURE

#### La pierre >

**SYNAPTURE**, en investissant dans ses nouveaux locaux, Paris 12<sup>e</sup> a veillé lors de la restauration des lieux à utiliser des matériaux existants comme la pierre : partir de l'ancien, **réutiliser l'existant à forte valeur écologique**. En effet, la pierre naturelle est un matériau écologique par nature et réutilisable quasiment à l'infini. Sa transformation, si besoin est,

exige peu d'énergie et entraîne peu d'impact sur l'environnement. **La pierre ne provoque pas d'émanations toxiques dans l'air et garantie un air sain. Son utilisation en intérieure accrédite l'étiquette A+ pour la qualité de l'air intérieur.** De plus, elle présente une inertie thermique qui permet une **régulation thermique naturelle**<sup>4</sup>.



<sup>4</sup> [https://www.snroc.fr/fr/pierre-et-environnement\\_85.html](https://www.snroc.fr/fr/pierre-et-environnement_85.html)

## Le parquet >

Le parquet est le revêtement de sol utilisé chez SYNAPTURE. Outre, ses qualités esthétiques, le bois est par nature noble et crée une ambiance chaleureuse, celui-ci présente de nombreux avantages tels que :

- ✚ Sa **longévité** : la durée de vie d'un parquet est en moyenne de 50 ans et peut atteindre 100 ans. Le parquet est l'un des seuls revêtements de sol pouvant être aisément remis à neuf.
- ✚ Son **côté naturel et authentique** : le parquet est sain, il ne retient pas la poussière et n'en produit pas ; **il évite ainsi de nombreux risques d'allergies.**
- ✚ Sa **facilité d'entretien.**
- ✚ Sa **résistance à l'usure.**
- ✚ Ses **propriétés isolantes et acoustiques.**

## e) Un partenariat SYNAPTURE-GESTIPRO écoresponsable

Sensibilisée sur la question écologique et en cohérence avec ses valeurs développées dans cette charte, SYNAPTURE collabore avec la société **Gesti-Pro**, une entreprise de nettoyage industriel. **Gesti-Pro** est certifiée (management de la qualité et management environnemental) pour des **prestations classiques de mise en propreté dans les domaines tertiaires et industriels.**



SYNAPTURE est confiante dans les engagements respectifs de **Gesti-Pro**, à savoir :

- ✚ Recherche continue dans l'amélioration de son impact du métier sur l'environnement
- ✚ Sensibilisation au quotidien des acteurs de son entreprise dans une démarche éco-responsable dans le développement durable
- ✚ Prévention des pollutions
- ✚ Mise en œuvre de « **gest'éco** » :
  - utilisation de produits biodégradables,
  - absence de produits dangereux,
  - choix de matériels économes en énergie,
  - valorisation des déchets et traçabilité totale de ceux-ci,
  - suivi de gestion écologique de bidons vides,

- gestion des fournitures,
- aspirateurs à filtre HEPA
- réapprovisionnement des produits,
- suivi clientèle haut de gamme,
- bilan d'efficacité,
- maintien du dialogue constructif avec ses clients

**Gesti-Pro** est présent dans la lutte contre la Covid-19 au travers de prestations de désinfection et de décontamination réalisées avec les produits répondant à la norme virucide (NF EN 14476 juillet 2019).

**Le but étant de protéger la santé des salariés sur site.**



# L'INTEGRITE ECONOMIQUE AU DES VALEURS DE SYNAPTURE

*Où la relation de confiance avec nos partenaires et nos clients comme avec nos consultants reste **notre philosophie première** : sincérité et honnêteté dans nos interactions. Notre préoccupation ? La valeur apportée à nos clients, le sens du service, l'écoute, la compréhension des besoins et la recherche de solutions. Notre intégrité dans l'expérience client ? L'accompagnement dans la réalisation de vos projets de bout en bout. Notre ADN ? Soigner la relation dans sa durée. Progresser dans la qualité de nos échanges et de nos outils proposés.*





## IV) Intégrité économique

### a) L'éthique des affaires

L'éthique d'entreprise est l'application de principes ou de **valeurs éthiques** à la conduite des affaires. L'éthique d'entreprise vise à la fois **les comportements individuels des salariés** d'une entreprise et le **comportement de l'entreprise elle-même**, en tant que **personne morale dans sa stratégie** et sa **conduite des affaires au quotidien**.

SYNAPTURE sensibilise ses collaborateurs aux dangers et aux **risques liés à la corruption et autres dérives commerciales**.

L'éthique des affaires est une **valeur fondamentale** de SYNAPTURE et s'incarne dans le **respect** par chacun de **bonnes pratiques des affaires**.

SYNAPTURE dispose de **8 principes éthiques** appliquées par l'ensemble des collaborateurs en rapport avec les clients et partenaires.

Ces principes sont les suivants :

- ✚ Mener une politique responsable
- ✚ Respecter les clients
- ✚ Respecter les règles d'une concurrence loyale
- ✚ Exiger le meilleur de nos partenaires
- ✚ Eviter tout conflit d'intérêt
- ✚ Protéger l'information interne, confidentielle et la propriété intellectuelle.
- ✚ Enregistrer et conserver des informations financières et non financières
- ✚ Responsabiliser

La diffusion de ces 8 principes d'éthique des affaires de SYNAPTURE s'inscrit dans une volonté permanente de **respecter nos clients, fournisseurs et partenaires commerciaux**.

Les équipes commerciales bénéficient d'une **formation spécifique** leur permettant de repérer toute situation de corruption, conflit d'intérêt, pot-de-vin, abus de droit, etc... et savoir à réagir en conséquence.

## b) Respect de nos engagements RSE

Tout salarié qui serait témoin d'une atteinte manifeste faite à l'un des engagements pris dans la présente déclaration doit, conformément au principe de proximité, en avertir son supérieur hiérarchique. Si cette atteinte manifeste perdure, tout salarié est fondé, sans qu'il soit exposé à une quelconque sanction disciplinaire, à alerter en dernier ressort la Direction Générale.

## c) De l'importance de l'éthique managériale

L'éthique managériale constitue un enjeu fort, non seulement pour juger de la qualité du management des hommes, mais aussi pour sa **contribution à la performance globale et durable de SYNAPTURE**.

Ses principales règles d'éthique managériale reposent sur

La <b>loyauté</b>	envers tous ses interlocuteurs (collaborateurs, clients, fournisseurs, partenaires) > tient ses <b>engagements</b> dans le respect des délais de fabrication et de livraison (méthode agile), le conseil, la qualité de ses services et produits créés et vendus.
La <b>justice</b>	vis-à-vis du personnel (sécurité, hygiène, travail...).
La <b>fiabilité</b>	à l'égard des fournisseurs, des investisseurs et des clients (confiance et transparence, fidélité et crédibilité).
La <b>qualité des services</b> aux clients	Aptitudes à satisfaire les besoins implicites ou exprimés des clients/partenaires. Engagement sur le niveau de la prestation.
La <b>responsabilité</b> à l'égard de la collectivité	Répondre de ses actes. Respecter la réglementation, améliorer les conditions de travail, réduire son empreinte carbone.
<b>L'authenticité</b>	dans les rapports humains et les produits qu'elle conçoit (véracité et sincérité dans l'échange et le conseil, absence de contrefaçon ou de falsification relationnelle et technologique).

Ainsi, les pratiques anti-concurrentielles, le marché noir et marché gris, le marketing « sauvage », ou les méthodes de manipulation mentales sont **PROSCRITES**.

Ces valeurs sont développées au quotidien par l'intermédiaire de bonnes pratiques managériales mise en place chez **SYNAPTURE**. ([voir partie e, p. 14](#))